



le logis  
floreal

| MAG



**Belle année 2026**

page 3

**L'accueil des nouveaux locataires**

page 10

**Les chantiers en cours**

page 14



# Que du Bonheur pour cette nouvelle année.



## Bonne année & Meilleurs vœux

Édito	3
Les brèves du Logis-Floral	4
Les Activités coopératives : Hommage à Jean Van Tierde	8
Vivre-ensemble : L'accueil des nouveaux locataires	10
Chantiers en cours	12
La Lettre du jardinier	14
Une nouvelle asbl dans le quartier : Urban Step !	15
Les Activités coopératives : le programme du «167»	17
Le coin des partenaires	19
Les recettes du 167 : curry indien : recette de Sunanda	23
Numéros utiles	24

## Chers Coopérateurs, Chères Coopératrices, Chers Habitants,

2026 sera riche en activités axées sur la dynamique coopérative, l'asbl Les Espaces à tisser abrite de plus en plus d'animations et d'ateliers, notamment au « 167 » ; le service locatif et social mènera différentes actions pour renforcer les liens sociaux dans la Cité-Jardin et la participation à la vie coopérative. Nous ne manquerons pas de vous y inviter.

2025 était l'année de grands chantiers énergétiques au Logis-Floréal : nous avons rénové toute l'enveloppe de l'immeuble Houlette 37 ainsi que ses abords, ce qui améliore considérablement le confort et le cadre de vie des habitants. Nous avons également terminé la rénovation énergétique de 16 maisons en briques situées aux avenues Crock et Houlette. Le chantier de rénovation des châssis de nombreuses maisons se poursuit et nous avons

entamé d'importants travaux à l'immeuble Van der Swaelmen. Nous remercions les habitants pour leur patience et leur résilience durant ces travaux qui se déroulent pour la plupart en site occupé.

Par ailleurs, notre cellule rénovation et notre Régie technique continuent sans relâche la remise en état de notre patrimoine, en rénovant maisons et appartements vides pour pouvoir les réattribuer le plus rapidement possible. Ces opérations nécessitent un temps plus ou moins long, l'article en page 5 vous expliquera toutes les étapes de ce processus.

Nous vous souhaitons une bonne lecture de ce magazine, ainsi qu'une belle et heureuse année 2026 !

## Beste coöperanten, Beste huurders, Beste bewoners,

2026 belooft een jaar te worden vol activiteiten rond de coöperatieve dynamiek. De vzw Les Espaces à tisser huisvest steeds meer animaties en workshops, onder meer in het "167". De verhuur- en sociale dienst zal daarnaast verschillende acties ondernemen om de sociale banden in de Tuinstad te versterken en de deelname aan het coöperatieve leven te bevorderen. Uiteraard zullen wij u hiervoor uitnodigen.

2025 stond bij Logis-Floréal in het teken van grote energetische werven. We hebben de volledige buitenschil van het gebouw Houlette 37 en de onmiddellijke omgeving gerenoveerd, wat het comfort en de leefkwaliteit van de bewoners aanzienlijk verbetert. Daarnaast werd de energetische renovatie afgerond van 16 bakstenen woningen gelegen aan de Crock- en Houlette lanen. De renovatie van het schrijnwerk van talrijke woningen loopt verder en we zijn gestart met belangrijke werken aan het gebouw Van der Swaelmen. Wij danken de bewoners voor

hun geduld en veerkracht tijdens deze werken, die grotendeels plaatsvinden terwijl de woningen bewoond zijn.

Verder blijven onze renovatiecel en onze technische regie zich onafgebroken inzetten voor het onderhoud en de herwaardering van ons patrimonium, door leegstaande huizen en appartementen te renoveren zodat ze zo snel mogelijk opnieuw toegewezen kunnen worden. Deze ingrepen vergen een kortere of langere doorlooptijd; in het artikel op pagina 5 worden alle stappen van dit proces toegelicht.

Wij wensen u veel leesplezier met dit magazine en een mooi, gelukkig en warm 2026!

Anne DEBOE,  
Danielle DURAND,  
Daphné GODFIRNON  
et/en Ingrid PLANCQUEEL

# LES BRÈVES DU LOGIS FLORÉAL

## PROVISION DE CHARGES POUR LE CURAGE DES ÉGOUTS :

Depuis 2025, Le Logis-Floréal demande une provision de charge pour le curage des égouts.

**C'est quoi un curage?** C'est un nettoyage en profondeur des canalisations du réseau des eaux usées. Grâce à un jet d'eau à haute pression on enlève les déchets collés sur les parois des canalisations. Cette charge a permis la réalisation d'un plan pluriannuel de curage préventif. En 2025, une société est intervenue dans une série d'immeuble, et des interventions sont planifiées pour 2026. Cette charge ne couvre pas les débouchages liés à une mauvaise utilisation de votre part.

### Pour rappel :

- Le locataire est responsable de l'entretien général du réseau privatif. Le locataire doit payer les frais de débouchage des canalisations des évier, lavabos, baignoires, douches, toilettes...
- Le propriétaire est responsable en cas de vétusté de l'installation du réseau privatif et commun. Le Logis-Floréal effectue les réparations à ses frais dans ce cas.

### Comment éviter un encrassement des tuyaux et des mauvaises odeurs?

Ne jetez jamais de graisses ou d'huiles de cuisson dans les évier ou wc.  
Ne jetez jamais de restes de nourriture, d'essuie-tout, de serviettes hygiéniques, de langes, de lingettes – mêmes biodégradables – dans les WC.



# NOUVEAU : QUI CONTACTER EN CAS DE PANNE DE CHAUDIÈRE ?

**Attention changement :** le contrat de maintenance pour les chaudières individuelles a été attribué à la société EQUANS pour les deux prochaines années. Ce nouveau contrat commencera le 1er février 2026. Les locataires concernés recevront un courrier explicatif détaillé.

A partir du 1er février 2026, en cas de problème technique avec votre chaudière individuelle, vous devez contacter directement EQUANS aux numéros ci-dessous et indiquer la référence du contrat LOGFLO au call center :



- jours ouvrables de 8h à 17h: **02/206 01 06**
- jours fériés, w-e et en dehors de ces heures: **02/206 03 11 (urgences uniquement)**

Si vous habitez un immeuble équipé d'une chaudière collective, en cas de panne, c'est le service technique du Logis-Floréal qui interviendra. Vous pouvez nous joindre du lundi au vendredi de 8 à 12h au 02/672 33 59. En dehors de ces heures, vous pouvez nous joindre via le numéro d'urgence 0472 227 008.

## LES LOGEMENTS INOCCUPÉS : UNE PRIORITÉ

Notre cellule « rénovation » et la Régie technique poursuivent leurs efforts afin de rénover le plus rapidement possible les logements et permettre une réattribution rapide. En 2024, 88 logements ont été rénovés et en 2025, le rythme des rénovations s'est encore accentué puisque 97 autres logements ont fait peau neuve. Près de la moitié de ces rénovations a été réalisée par nos ouvriers et le reste a été confié à des entreprises spécialisées.

La remise en location d'un logement nécessite de nombreuses actions mais ce n'est pas parce que le logement est vide et inoccupé qu'il ne s'y passe rien...

Les étapes indispensables avant de pouvoir remettre un logement en location s'étalent sur minimum 6 à 8 mois et ce délai ne peut être réduit.

### On vous explique :

Entre la fin d'une location et la réattribution à un nouveau candidat-locataire, les étapes sont nombreuses et indispensables. Elles s'étalent généralement entre 6 à 10 mois et ce délai ne peut être réduit.

Les rénovations à effectuer sont souvent importantes (rénovation intérieure, énergétique et mise en conformité), leurs coûts moyens s'élèvent à environ 17.000€ par appartement et 35.000€ par maison. C'est considérable.

# LES INTERVENTIONS DU LOGIS-FLORÉAL

## ENTRE 2 OCCUPATIONS : LIGNE DU TEMPS

### **Étape 1 :**

le locataire donne son renon, décède ou déménage vers un logement plus grand ou plus petit.

### **Étape 2 :**

3 mois plus tard, Le Logis-Floréal récupère le logement.

### **Étape 3 :**

Etablissement de l'état des lieux de sortie et vérification de l'état du logement. Sécurisation du logement. Réalisation d'une étude des travaux à réaliser (la durée varie en fonction de l'état du logement : entre 15 jours et 1 mois. Les travaux consistent en la mise en conformité électrique, plomberie, rafraîchissement intérieur, chauffage...).

### **Étape 4 :**

Opérations de clôture de sortie par les services locatif et comptabilité.

### **Étape 5 :**

Rédaction d'un cahier spécial des charges par la cellule rénovation afin de désigner une entreprise chargée de réaliser les travaux nécessaires. Cette étape dure environ 1 mois.

### **Étape 6 :**

La cellule publie le marché ou l'envoie à des soumissionnaires potentiels qui auront un délai de 4 à 6 semaines pour répondre.

### **Étape 7 :**

Analyse des offres par la cellule rénovation (minimum 2 semaines).

### **Étape 8 :**

Attribution du marché à l'entreprise choisie. Une fois désignée, l'entreprise va remettre dans les 15 jours un planning pour la réalisation des travaux.

### **Étape 9 :**

Début des travaux (durée +- 3 mois selon l'ampleur).

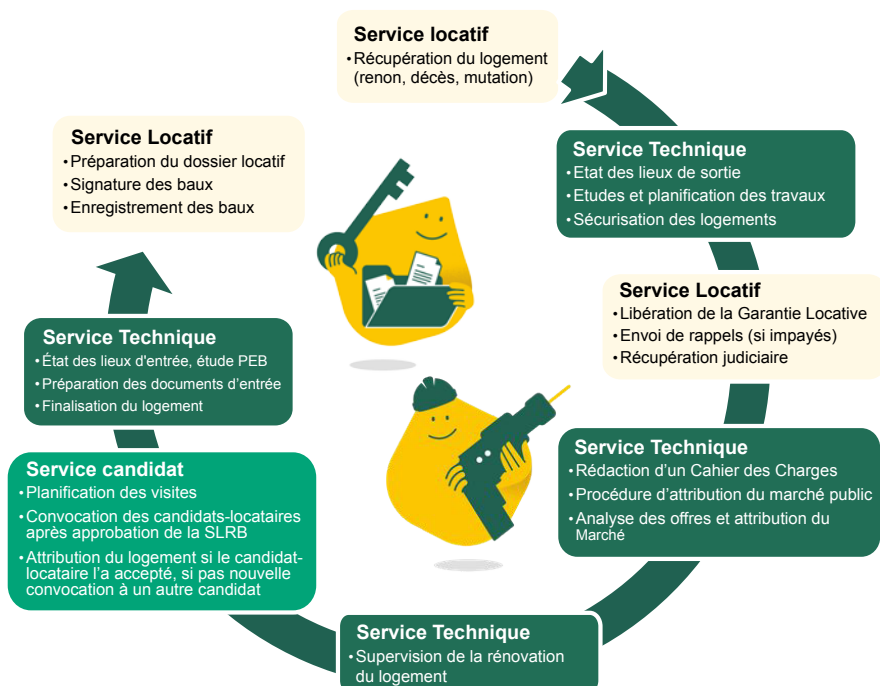
## Etape 10 :

Réception provisoire et convocation des candidats pour venir visiter le logement.

## Etape 11 :

Si à l'issue de la visite le candidat-locataire accepte le logement, il signe le bail quelques jours plus tard et a ensuite un délai de 2 mois avant de l'occuper. S'il ne l'accepte pas, il faut recommencer la procédure de recherche d'un candidat locataire et cela prend à nouveau 1 à 2 mois supplémentaires.

# Cycle de réattribution d'un logement







# MOUVEMENT(S) POUR LA PAIX / HOMMAGE À JEAN VAN LIERDE

Tout commence durant l'année 2022 avec le désir d'un habitant : Sam Biesemans, qui à l'occasion du centenaire du Logis-Floréal, souhaite rendre un hommage à Jean Van Lierde. Figure emblématique boitsfortoise, militant pacifiste et antimilitariste, il a joué un rôle déterminant dans la reconnaissance du statut d'objecteur de conscience en Belgique. De plus, il a habité au Logis-Floréal, à la rue du Lorient.

En réponse à cette initiative, Le Logis-Floréal décide de solliciter le Centre d'Expression & de Créativité, Ateliers Vénérie, pour concevoir avec les habitantes une œuvre destinée à être exposée dans l'espace public autour de la thématique de la paix.

## Qu'est-ce qui nous vient à l'esprit, quand on parle de la paix ?

Cette question de départ a entraîné les premiers mouvements (création d'affiches, cartes mentales, slogans, dessins, essais pour pochoir, créations de symboles ...) pour aboutir à la réalisation de dalles artistiques originales symbolisant la paix. Une trace de l'engagement de personnes de tous âges, des enfants de deuxième maternelle jusqu'aux adultes de près de quatre-vingts ans ayant participé à la démarche autour de la question de la paix.

## Des dalles et la création du Square de la Paix

L'œuvre finale aboutira à la création de deux trottoirs parsemés de dalles artistiques entre le coin de la rue de la Hulotte & la rue du Ramier, le 11 et 14 février 2026.

www.lavenerie.be  
02 663 85 50

**LA VÉNERIE**



micro festival

# Mouvement(s) pour la paix

## Hommage à Jean Van Lierde

Mouvement(s) pour la paix est une action culturelle des Ateliers Vénérie (CCEC) en partenariat avec Agir pour la Paix et le Logis Floréal.

me 11.02 >  
di 15.02

Marche pour la paix, tables rondes, expositions, ateliers, projection et performance

**La Vénérie**  
cécilies  
Chaux d'Ision, 3  
1700 Boitsfort - Boitsfort

**Studio Logis**  
Rue des Trois Bœufs, 129 -  
1700 Boitsfort - Boitsfort

**Maison de la paix**  
Rue Van Haverick, 35  
1600 Ixelles



## Hommage à Jean Van Lierde

À la suite d'une rencontre avec l'association Agir pour la Paix, nous avons décidé d'unir nos forces et de mutualiser nos ressources afin d'élargir l'événement d'hommage à Jean Van Lierde, citoyen et militant boitsfortois, qui se déroulera sur quatre jours, entre Boitsfort et Ixelles.

Cet événement marquera à la fois le centenaire de sa naissance et le vingtième anniversaire de sa disparition.





## AGENDA

### Mercredi 11 février

- 09:30 > 10:15 - Départ : Place du Logis - Marche pour la paix
- 10:15 : Création du Square pour la paix par des enfants

### Vendredi 13 février

- 20:00 > 22:00 (La Vénérie / Écuries) : Hommage Jean Van Lierde (projection, performance, débat)

### Samedi 14 février

- 14:00 > 14:45 : Départ : Place du Logis - Marche pour la paix
- 14:45 : Création du Square pour la paix par des adultes
- 15:15 > 17:00 (Studio Logis) : Drink, performance de N'Korál & expo

### Dimanche 15 février

- 11:00 > 13:00 (Maison de la Paix) : Table ronde : Objecteur de conscience quelle place aujourd'hui ?

- 11:00 > 17:30 (Maison de la Paix) Exposition de Leonor Villagra
- 14:00 > 17:30 Maison de la Paix Atelier linogravure

### Accès

- La Vénérie / Écuries - Place Gilson, 3 - 1170 Watermael-Boitsfort
- Studio Logis - Rue des Trois Tilleuls, 139 - 1170 Watermael-Boitsfort
- Maison de la Paix - Rue Van Elewyck, 35 - 1050 Ixelles



**Tous les événements sont gratuits.**  
Plus d'informations sur  
[www.lavenerie.be](http://www.lavenerie.be)

*Mouvement(s) pour la paix / Hommage à Jean Van Lierde est une action culturelle des Ateliers Vénérie (CEC) en partenariat avec Agir pour la Paix et le Logis-Floréal.*

## L'ACCUEIL DES NOUVEAUX LOCATAIRES

Chaque année, une cinquantaine de nouveaux ménages, des personnes seules ou des familles, emménagent au Logis-Floréal. L'accueil de ces nouvelles personnes est important pour faciliter leur installation dans leur logement et dans le quartier.



Le Logis-Floréal organise plusieurs rencontres, après la signature du bail et la remise des clés, pour les informer et leur faire découvrir le quartier : une séance d'accueil collective, une visite à domicile et une visite de quartier.

Chaque situation de ces "nouveaux locataires" est différente. Certains vivaient déjà à Watermael-Boitsfort ou à Auderghem et souhaitaient rester dans le sud de Bruxelles. La majorité vient d'autres communes de Bruxelles. Pour certains d'entre eux, c'est un soulagement de vivre dans un quartier calme et vert, avec un cadre de vie sécurisant pour les enfants. Pour d'autres, c'est un sentiment de "déracinement" qui prime, et faire les démarches pour rechercher une nouvelle école, une maison médicale ou trouver des activités prend du temps. Parfois, la communication est difficile, à cause de la barrière de la langue ou de l'isolement social. Ce qui met tout le monde d'accord, par contre, c'est le manque de commerces dans le quartier !

Il y a un vrai enjeu pour le Logis-Floréal et pour les organisations partenaires, comme l'Espace Mosaïque ou la Maison de quartier, à comprendre davantage les besoins de ces nouvelles familles pour pouvoir mieux y répondre. Il y a besoin de plus d'écoles de devoirs, d'activités et de lieux pour les enfants et les adolescents, de lieux de soins de santé physique et mentale accessibles,...

En 2023, un réseau d'accueil de « voisins-voisines ressources » a été créé pour mettre en contact des locataires entre eux. C'est une forme de "parrainage/marrainage" entre locataires d'un même quartier ou d'un même immeuble, qui se veut chaleureux et convivial. Après avoir reçu l'accord du nouveau locataire, le Logis-Floréal met ce dernier en contact avec un locataire qui vit dans le quartier depuis plus longtemps. Cela débouche sur un coup de fil ou une rencontre, et donne satisfaction aussi bien aux "nouveaux" qu'aux "anciens". Si vous souhaitez faire partie de ce réseau, prenez contact avec le Logis-Floréal ou l'Espace Mosaïque.

L'accueil est une valeur importante des cités-jardins, et se fait aussi de façon assez naturelle, en dehors des activités et des réseaux, via un simple "bonjour", une tasse de thé, ou une proposition d'aide dans la rue ou sur le palier. N'hésitez pas à aller rencontrer vos nouveaux voisins !



### **Voici le programme des prochaines séances d'accueil et des visites de quartier:**

**Séance d'accueil collective :** C'est l'occasion de rencontrer une partie de l'équipe du Logis-Floréal et de poser vos questions. Les locataires concernés sont invités par courrier. Si vous êtes entré.e depuis plus de 6 mois et n'avez pas pu assister à cette rencontre, n'hésitez pas à venir.

- **Mardi 3 février (17h30 à 19h) :** Place Wauters 4
- **Jeu 21 mai (13h30 à 17h) :** Av. de la Fauconnerie 167 (au "167")

### **Visite de quartier (départ de l'Espace Mosaïque, rue des 3 Tilleuls 137):**

C'est l'occasion de faire une visite du quartier, et de rencontrer les différents services qui proposent des activités (pour les enfants ou pour les adultes).

- **Samedi 14 février (10h30 à 12h)**
- **Jeu 11 juin (10h à 11h30)**

**+ d'infos : Géraldine Thomas - 0490/52.20.29**

# RENOVATION DE 108 LOGEMENTS

## «BLOCS GRIS»

**Les 27 immeubles de logements sociaux dits « Blocs gris » qui ont été construits dans les années 1950 par l'architecte Jean-Jules Eggericx vont faire peau neuve. L'enveloppe des bâtiments et l'intérieur des logements seront rafraîchis et leurs performances énergétiques améliorées.**



L'objectif est de rénover le site tout en maintenant son identité patrimoniale. Les travaux seront financés par Beliris et la demande de permis d'urbanisme va être prochainement déposée.

### L'intervention prévoit :

- la rénovation et l'isolation de l'enveloppe des blocs gris composés de 108 logements par l'extérieur, sans modifier l'organisation interne des logements ;
- le remplacement et la mise en place d'un nouveau système de ventilation ;
- la mise en conformité des équipements techniques (électricité des communs, chauffage, sanitaire, égouttage, ...) ;
- l'intégration de la gestion des eaux pluviales ;

- la requalification des intérieurs d'îlots
- la réappropriation des espaces extérieurs par les habitants du site et du quartier.

Bien que non classés, ces blocs sont situés à proximité immédiate du périmètre protégé du Logis-Floréal et font partie de la zone légale de protection. L'organisation et le phasage du chantier doit pouvoir garantir la sécurité des locataires et la viabilité des logements occupés tout au long du projet.

# PHLOX-ARCHIDUCS : TRAVAUX DE DÉSAMANTAGE (56 LOGEMENTS)

**Les travaux de désamiantage des immeubles ont été confiés à la société RENOTEC. Ils sont en cours et se déroulent selon les délais prévus. Pour rappel, les ménages qui y vivaient ont dû être relogés vu la spécificité de ce chantier. Une fois cette étape terminée, les travaux de rénovation intérieure pourront débiter. La durée du chantier est estimée à 4 ans.**

Le désamiantage se fait en zone totalement hermétique. Une aspiration d'air filtre en permanence les particules d'amiante. L'entreprise a également balisé ou fermé certains chemins afin de protéger les piétons lors de l'évacuation des matériaux pour le placement des conteneurs et l'installation des équipements nécessaires au désamiantage.

**Les conditions sont très strictes pour l'entreprise :**

- pour les travailleurs : leurs vêtements sont à usage unique afin de ne pas transporter de fibres d'amiante à l'extérieur du bâtiment ; ils doivent se doucher toutes les deux heures dans un sas de transition spécialement prévu à cet effet afin d'éviter que la moindre particule d'amiante ne s'échappe du bâtiment.
- L'évacuation des déchets amiantés suit un protocole bien précis. Tout est strictement emballé.
- L'air et l'eau dans le bâtiment sont filtrés avant d'être rejetés.
- Les machines utilisées sont réservées uniquement pour ce chantier

## VANDER SWAELMEN 7-9 : RESPECT DU PLANNING

Les travaux réalisés en site occupé se déroulent conformément au planning il s'agit de travaux d'envergure qui ont un gros impact sur la qualité de vie des locataires en ce moment car toute l'enveloppe du bâtiment est en cours de rénovation. Le chantier implique également le renouvellement des installations de chauffage, eau chaude sanitaire et ventilation. Nous remercions les habitants pour leur résilience et leur patience. Nos équipes font le maximum pour bien communiquer les informations aux habitants. Une enquête est en cours, n'hésitez pas à y répondre si vous êtes concerné.e

### Remplacement de chaufferies

De nouvelles chaufferies ont été installées dans l'immeuble Wauters. La chaufferie des Arums sera également remplacée début 2026.





## NICHOIR OU MANGEOIRE, QUEL AVENIR POUR NOS OISEAUX

**Au détour d'une promenade, j'ai été sidéré par un rond-point ratiboisé de toute végétation et planté de trois poteaux garnis de nichoirs à moineaux. Bien qu'il soit avéré que les populations d'oiseaux soient en déclin constant, est-ce la meilleure méthode pour inverser la tendance ?**



Tout comme nous, humains, les oiseaux ont besoin d'un environnement attrayant, nourricier et le plus sûr possible pour pouvoir s'épanouir pleinement. Pour eux, buissons, bosquets, étendues herbacées foisonnantes et perchoirs naturels offrent le gîte (nid et abris) et le couvert (baies, graines et insectes) nécessaires à leur installation.

C'est pourquoi, au Logis-Floréal, la gestion (différenciée) des espaces verts vise à offrir un maximum de ressources aux volatiles en tout genre, en privilégiant autant que faire se peut des espaces riches en biodiversité. En laissant

des pelouses fauchées deux fois l'an, des insectes et certains batraciens peuvent s'y déployer et les graines de plantes sauvages arriver à maturité. En laissant des haies et arbustes non ou peu taillés, nous leur donnons l'opportunité de fructifier et d'offrir à quelques espèces d'oiseaux d'y faire leur nid. Les plantes grimpantes de façade permettent aux moineaux d'y habiter au printemps, aux mésanges de s'y nourrir en été, aux étourneaux, aux grives et aux merles de se régaler de leurs baies en hiver. Les ronciers (mûriers) dans des endroits plus sauvages font le bonheur de la fauvette à tête noire. De même, si nous laissons en place des arbres morts ou dépérissant, c'est dans le but que d'autres espèces (cavernicoles) y trouvent le refuge adéquat.

Vous aussi, si vous bénéficiez d'un jardin, en plus de l'installation bienvenue d'une mangeoire en hiver et/ou d'un nichoir spécifique parfois salvateur, pensez aussi à offrir à nos amis à plumes des refuges le plus naturels possible. L'équipe de jardiniers est à votre disposition pour vous donner des conseils.

Refusons de vivre dans un monde sans oiseaux, semons des graines d'avenir...

Daniel Van Hassel, chef-jardinier



# UNE NOUVELLE ASBL DANS LE QUARTIER : URBAN STEP !

**Nous accueillons avec grand plaisir l'ASBL « Urban Step », qui s'installe au 131, rue des Trois Tilleuls. Cette ASBL organise des activités sportives, culturelles, éducatives et récréatives à destination des jeunes. le Logis-Floréal a décidé de soutenir le projet en mettant, dans un premier temps, les locaux gratuitement à leur disposition. Nous rencontrons Hamza Dahdouh, président de l'ASBL, qui fait la présentation.**



**URBAN STEP**  
le meilleur reste à venir

Urban Step est une ASBL à destination des jeunes et des parents qui ont des demandes en relation avec un jeune. Elle est née d'une envie : offrir aux personnes un espace où apprendre, bouger et s'épanouir ensemble. Au départ, c'était un petit projet local, porté par quelques passionnés de sport et d'éducation. Avec le temps, grâce à l'énergie des bénévoles, des familles et des partenaires, l'aventure a grandi.

À l'origine de l'ASBL, ce sont 6 jeunes issus du logement social « Log'Iris » et 3 du quartier de la Chasse qui se sont réunis afin d'organiser des activités sportives près de chez eux. Un partenariat s'est développé avec Log'Iris, et la société de logement a mis à disposition des locaux pour les jeunes, du côté d'Etterbeek, rue de l'Étang.

Puis les initiatives n'ont cessé de prendre de l'ampleur et l'ASBL les a mises en musique... Ainsi, un atelier couture s'est créé. Cela a débouché sur la participation à la Zinneke Parade en 2022. Une école des devoirs a été mise en place à Etterbeek, qui accueille désormais 80 enfants, en partenariat avec le PCS d'Etterbeek.

Urban Step organise aussi des stages pour les enfants lors des vacances scolaires, ainsi que pour les jeunes. Avec le temps, l'ASBL a développé un côté plus social et militant : ainsi, il y a la distribution de colis alimentaires, des permanences sociales... Enfin, Urban Step fait aussi remonter vers le politique les demandes et besoins de la population. Ainsi, une chaîne YouTube a vu le jour, « Les yeux dans les Jeunes », où les jeunes, principalement des habitants des logements sociaux, interpellent le politique.

Un partenariat est à l'œuvre avec le service de prévention de Watermael-Boitsfort pour qu'Urban Step offre ses services dès décembre 2025 aux jeunes Boitsfortois, avec le soutien de la commune de Boitsfort et le soutien logistique du Logis-Floréal. **Cela répond aux besoins du quartier** : il y a de plus en plus de jeunes dans la cité-jardin et **un besoin d'activités spécifiques pour eux**.

L'ASBL souhaiterait obtenir une reconnaissance AMO (Service d'Action Sociale en Milieu Ouvert). Ce projet a pour mission principale de réaliser des actions de prévention sociale et éducative, au bénéfice des jeunes (de 0 à 22 ans) et de leurs familles, dans leur milieu de vie. C'est un travail d'écoute, d'accompagnement et d'orientation, ainsi qu'une intervention socio-pédagogique pour aider le jeune dans différents domaines (social, scolaire, familial, économique...).

Pour le moment, l'équipe est uniquement composée de bénévoles, et les activités commencent doucement.

Une permanence sociale (lundi et mercredi sans rendez-vous de 13h à 17h30, et mardi et jeudi sur rendez-vous), à destination des jeunes ou des parents de jeunes qui ont besoin d'être entendus et informés sur leurs droits, sera également organisée le dernier samedi du mois dans le local de la rue des Trois Tilleuls, 131.



**À partir du mardi 6/01/2026, de 17h à 18h, une activité de mini-foot est organisée à l'Atelier Royal d'Auderghem.**

Groupe cible : enfants de 6 à 11 ans

Participation : 30 € de janvier à juin

Infos / inscriptions : 0471 21 14 72

Email : [amo@urbanstepasbl.com](mailto:amo@urbanstepasbl.com)



**Pour contacter Urban Step, n'hésitez pas à appeler au 0471 21 14 72 ou à écrire à [amo@urbanstepasbl.com](mailto:amo@urbanstepasbl.com)**

## LE PROGRAMME DU « 167 » – ESPACE DE LA DYNAMIQUE COOPÉRATIVE

Via l'asbl Les espaces à Tisser, Le Logis-Floréal met le local 167 situé sur le rond-point des Trois Tilleuls à disposition des habitants (au 167 av. de la Fauconnerie). Ce bel espace équipé d'une cuisine accueille de nombreuses activités et projets portés par des habitants du quartier. Si vous habitez au Logis-Floréal et avez envie de développer un projet ou proposer une activité dans le quartier, contactez-nous >> Asbl Les Espaces à Tisser – [lesespacesatisser@lelogisfloreale.be](mailto:lesespacesatisser@lelogisfloreale.be) – 0490/67 22 66



Les activités sont gratuites mais sur inscription : merci de contacter la personne responsable si vous souhaitez rejoindre l'activité.

### **Voici les activités dans le local :**

#### **Soutien scolaire**

- Votre enfant a besoin d'aide pour faire ses devoirs ou apprendre ses leçons, des bénévoles sont là pour l'accompagner – le mardi de 16h30 à 18h30 et mercredi de 14h à 16h – contact Espace Mosaïque : 0493/82 84 02

### Ateliers cuisine

- **Rencontres « Cuisine de quartier »** : Un moment convivial pour cuisiner ensemble, partager recettes et gourmandises – deux mardis par mois de 9h30 à 13h30 – **contact Claudine : 0496/30.36.48**
- **Atelier de cuisine de spiruline fraîche** : Venez découvrir les incroyables vertus de notre spiruline fraîche produite au sein du Logis-Floréal et apprendre à délicieusement l'intégrer à vos plats – le jeudi de 17h à 19h (05 et 12 février) – **contact inspirulinons@gmail.com**



### Groupe de rencontre :

- **Babelfil** : Groupe de tricoteuses, brodeuses et surtout très bavardes qui se réunissent autour d'un bon verre ou d'un café – le mardi de 14h à 16h – **contact Jacqueline : 0472/35 32 40**

### Ateliers créatifs :

- **Atelier de partage autour du fil** : Vous apportez votre ouvrage et nous nous entraînons grâce à nos connaissances mutuelles – le mardi de 10h à 12h30 – **contact Laetitia : 0477/27 04 90**
- **Atelier dessin** : Chacune réalise son propre projet, on partage de nouvelles techniques avec le groupe, le tout dans le calme avec une musique douce pour être avec soi-même – le jeudi de 10h30 à 13h – **contact Laetitia : 0477/27 04 90**

### Ateliers bien-être :

- **Qi-Gong** : Par des mouvements lents, amples et souples, le Qi-Gong est une excellente méthode de relaxation dynamique et anti-stress, accessible à tous – le mercredi de 17h30 à 18h – **contact Espace Mosaïque : 0493/82 84 02**
- **Yoga** : Retrouvez mobilité, souplesse et apaisement à travers des postures et des exercices de relaxation et de respiration. Accessible à tous – le vendredi de 17h30 à 18h30 – **contact Justyna : 0484 62 73 12**

### Groupe d'achat :

- **GASAPacho** : Envie de devenir membre de ce GASAP et d'acheter à un prix juste des légumes et fruits locaux et de saison ? **Contactez Benoit : 0476/72 96 03** – deux mercredis par mois



Retrouvez toutes les informations ici : <https://www.lelogisfloreale.be/le-167/>

# LE COIN DES PARTENAIRES

Les activités dans les cités-jardins et alentours

## L'AGENDA DU VISITOR CENTER DES CITÉS-JARDINS

### Expositions

- Du 25/1 au 29/3: Exposition de la peintre Chantal Bardiau, habitante des cités-jardins (Elle sera présente les 25/1, 15/2, 1/3 et 29/3)

### Concerts

Concerts (prix libre, réservation : [lescompagnonsdefloreale@hotmail.com](mailto:lescompagnonsdefloreale@hotmail.com))

- 11 janvier à 14h30 : Brussels Guitar Duo, une immersion musicale au cœur du répertoire sud-américain du 20<sup>e</sup> siècle.
- 8 février à 14h30 : Ivolve Trio (guitare, accordéon, chant), répertoire de musique de l'Est.

### Conférence

(réservation : [lescompagnonsdefloreale@hotmail.com](mailto:lescompagnonsdefloreale@hotmail.com))

- 1er février à 14h30 : Watermael-Boitsfort en cartes postales : Le charme de la commune au début du siècle par Jan De Paepe, historien de l'art

### Après-midis jeux de société

de 14h à 17h (chacun apporte ses jeux)

- Les 22/2, 8/3, 3/5, 10/5, 17/5, 31/5, 21/6, 28/6, 5/7, 30/8 – à partir de 14h

### Promenade guidée en forêt de Soignes

(par Anne Teller, ingénieure agronome et guide-nature)

- Le 22 mars: départ à 14h du Visitor Center



**Adresse : 4, place Joseph Wauters**  
– Une initiative des Compagnons  
du Quartier Floréal – Activités tous  
les dimanches après-midi

# L'ESPACE MOSAÏQUE

## Espace Mosaïque – Projet de Cohésion Sociale Trois Tilleuls

Adresse : rue des Trois Tilleuls 137 – 1170 Bruxelles

Le café papote de l'Espace Mosaïque reprendra le mercredi 4 février, entre 15h et 17h, sur le thème de la Chandeleur !

### D'autres activités sont organisées de façon régulière :

- l'atelier potager (un mardi/mois de 14h à 16h)
- l'atelier d'écriture (chaque 2ème mardi du mois de 14h à 16h)
- le soutien scolaire (le mardi et le mercredi)
- les ateliers bénévoles (fil, dessin, chi gong, yoga)



GSM: 0493/82.84.02 | Tél: 02/356.51.12

## ACTIVITÉS DE LA FERME DE SPIRULINE

- Chantiers collectifs (avec dégustation de spiruline fraîche et barbecue lorsqu'il fait beau) à la pépinière de spiruline tous les samedis de 10h à 16h, rue des Spirées 2A
- Ateliers de cuisine de spiruline fraîche financés par Bruxelles-Environnement (et donc gratuits pour les participants) les jeudis 05 et 12/02 de 17h à 19h, au « 167 » (Avenue de la Fauconnerie 167)



+ d'infos / inscriptions aux ateliers de cuisine : [inspirulinons@gmail.com](mailto:inspirulinons@gmail.com)

## DIMANCHE 8/3 : « RENCONTRES DE PRINTEMPS » À LA MAISON HAUTE

**Le dimanche 8 mars 2026, la commune de Watermael-Boitsfort, le réseau des Jardins semenciers et les Marcottes organisent des «Rencontres de printemps» pour toutes celles et ceux qui ont envie de mettre les mains dans la terre**

Au programme : Bourse aux semences, distribution de petits fruitiers et plantes grimpantes par la commune, stands d'info et conseils sur le potager, le compost, la fabrication de nichoirs... et bien d'autres !

**Horaire :** 14h à 18h

**Lieu :** Maison Haute, Place Gilson 2



# LES ABONNEMENTS DU CHANT DES CAILLES

**La Ferme du Chant des Cailles se trouve dans la cité-jardin du Logis-Floréal et est accessible depuis l'avenue des Cailles, la rue de l'Autruche ou la Place du Colibri. Bienvenue 7 jours sur 7, du lever au coucher du soleil pour profiter des lieux !**



En tant que locataires du Logis-Floréal, vous pouvez vous inscrire pour récolter des légumes sur le champ, et vous êtes même prioritaires sur la liste.

Les légumes sont en auto-cueillette via un système d'abonnements à l'année. Les membres paient une contribution annuelle qui varie en fonction de leurs capacités financières. En 2026, l'abonnement annuel par adulte varie entre 305€ minimum et 595€ maximum, ce qui correspond à un prix de 0,83€ à 1,63€ par jour et par personne. L'abonnement a une durée de 12 mois et commence le 1er mai. Les inscriptions ont lieu en janvier-février de chaque année.

Des abonnements sont aussi disponibles pour des fromages (avec le lait des brebis) et pour des herbes aromatiques.



**+ d'infos sur le site web du Chant des Cailles ou par message à [lemaraichage@chantdescailles.be](mailto:lemaraichage@chantdescailles.be)**



**L'ASBL Communa vous invite à son Apéro d'Hiver  
pour bien commencer l'année 2026 ensemble**



**Vendredi 13 février 16h30 à 20h**

**Avenue du Chant des Cailles 23  
1er container**

**Au programme :**

**Un apéro en mode auberge  
espagnole — apportez votre petit  
quelque chose à grignoter.**



**Les habitant·e·s du centre  
prépareront aussi quelques  
spécialités maison à partager.**

**Nous avons hâte de vous accueillir !  
L'équipe de l'ASBL Communa**



## CURRY INDIEN : RECETTE DE SUNANDA



### INGRÉDIENTS

- 15 oignons
- 12 gousses d'ail
- 2 kg tomates pelées
- 2,5 kg champignons
- 2 kg brocoli
- 2 kg carottes
- 800 g tofu
- 20 càc gingembre râpé
- 10 càc curcuma en poudre
- 10 càc cumin
- 10 càc coriandre en graines
- 15 feuilles de laurier
- 4 batons de cannelle
- 16 gousses de cardamome
- sel
- huile de tournesol
- ghee (optionnel)
- le jus de 2 citrons
- 2 botte de coriandre fraîche
- 15 clous de girofle

### PRÉPARATION

1. Faites revenir le laurier, la cardamome, la cannelle et les clous de girofle dans une grande casserole avec de l'huile de tournesol.
2. Coupez les oignons en rondelles et ajoutez-les à la casserole. Laissez fondre 10 min environ.
3. Épluchez et râpez l'ail et le gingembre, puis ajoutez-les dans la casserole et remuez bien
4. Ensuite, versez les tomates, salez et déglacez avec un peu d'eau. Ajoutez le cumin, la coriandre en graines et le curcuma.
5. Ajoutez les carottes coupées en bâtons de 3 ou 4 cm, puis mélangez et laissez cuire avec le couvercle pendant 10 min.
6. Pendant ce temps, passez à la poêle les champignons coupés et le tofu en petits dés avec un peu de ghee ou d'huile. Salez légèrement.
7. Rajoutez dans le casserole les brocolis coupés, les champignons et le tofu. Laissez mijoter une dizaine de minutes. Salez et poivrez le tout. Rajoutez un peu ou beaucoup d'eau en fonction de votre goût.
8. Servez avec du riz basmati et garnissez avec du jus de citron et de la coriandre fraîche.

## VOUS ÊTES LOCATAIRE AU LOGIS-FLOREAL ?

### LES PERMANENCES

#### SERVICE TECHNIQUE

**Place J. Wauters, 2**  
Lundi de 14h00 à 16h00  
**Avenue Georges Benoidt, 22**  
Jeudi de 9h00 à 11h00

#### SERVICES LOCATIF ET SOCIAL

**Place J. Wauters, 2**  
Lundi de 14h00 à 16h00  
**Avenue Georges Benoidt, 26**  
Mardi et jeudi de 9h00 à 11h00

Vous pouvez nous joindre **PAR TELEPHONE** du lundi au vendredi de 8h à 12h :  
**02.672.33.59** ou nous envoyer un mail : **info@lelogisfloreale.be**



### UNE URGENCE TECHNIQUE DANS VOTRE LOGEMENT EN DEHORS DE CES HEURES ?

Du lundi au vendredi de 12h à 19h, le week-end et les jours fériés de 8h à 18h, laissez un message sur le gsm de garde au **0472.22.70.08**. Le service de garde vous recontactera.  
**Attention : tout usage abusif sera facturé.**

### QUE FAIRE SI...

#### VOTRE CHAUDIÈRE INDIVIDUELLE EST EN PANNE?

À partir du 1<sup>er</sup> février 2026, contactez EQUANS au **02/206 01 06** (du lundi au vendredi de 8 à 17h) ou au **02/206 03 11** (urgences en dehors de ces heures).

#### L'ASCENSEUR EST EN PANNE ?

Contactez la société dont le numéro est inscrit dans votre ascenseur.

#### VOTRE WC OU ÉVIER EST BOUCHÉ ?

Contactez le plombier de votre choix sauf s'il s'agit d'un problème généralisé dans l'immeuble dans ce cas, contactez le Logis-Floral.

### RAPPEL : 112

Numéro d'urgence gratuit : pompiers, police, urgence médicale.  
À appeler en cas d'incendie / fumée suspecte / fuite de gaz / aide médicale urgente ou tout autre danger réel !

