

BULLETIN D'INFORMATION DU LOGIS-FLORÉAL

Dans ce numéro:

- Le nouveau Règlement d'Ordre Intérieur
- Payer moins cher ses factures d'énergie
- Les chantiers terminés en 2023



Sommaire

Edito (FR)	3
Edito (NL)	4
Les brèves du Logis-Floréal.....	5
Minute RH – Nouveaux collègues	7
Le nouveau règlement	10
d'ordre intérieur	
Les chantiers du Logis-Floréal	13
terminés en 2023	
Payer moins cher ses factures d'énergie...14	
Lettre du jardinier –	15
Chaussettes ou sandalettes ?	
Le coin des partenaires	16
Agenda	20
Photo de quartier : Les Marcottes	22
Numéros utiles – Qui appeler ?.....	24



Chères coopérateurs.trices, cher.e.s locataires, cher.e.s habitant.e.s,

Nous n'avons pas encore eu l'occasion de vous adresser un immense merci pour votre implication dans la réussite du 100^{ème} anniversaire du Logis-Floréal. La fierté de vivre au Logis-Floréal était au cœur de chaque activité. Tant de belles rencontres ont été rendues possibles.

Le Logis-Floréal perpétuera cet élan dynamique dans les années qui viennent. La richesse des activités de l'été et celles de l'automne à venir l'atteste déjà ! Merci à nos nombreux partenaires de proposer un programme d'une telle diversité et qualité.

Le cœur de notre mission, notre raison d'être, c'est le bien-être de nos locataires. Au sein de notre coopérative, les générations se rencontrent, les différences sont célébrées, la solidarité et les liens se tissent au-delà des barrières sociales.

Nous avons le souhait d'accueillir chacun et chacune, de l'aider à trouver ses marques dans la cité-jardin afin de lui permettre de s'épanouir dans son habitat. Cette vision humaniste est portée par le Logis-Floréal depuis plus d'un siècle et mérite d'être

soulignée. Ces valeurs ont plus que jamais du sens aujourd'hui. Nous sollicitons votre participation et votre avis régulièrement et nous continuerons à le faire, cette dynamique coopérative est essentielle à nos yeux.

Nous tenons à remercier chaleureusement le personnel du Logis-Floréal qui s'investit chaque jour, sans relâche, avec passion, professionnalisme et engagement.

Nous espérons vous voir nombreux à nos prochaines activités et vous souhaitons un bel automne !

Bonne lecture,

— Anne DEBOE, Danielle DURAND,
Daphné GODFIRNON et
Ingrid PLANCQUEEL —

Société coopérative de locataires LE LOGIS-FLOREAL.

Société civile à forme commerciale sous forme de société coopérative à responsabilité limitée. N° d'entreprise : 0401.984.430.

Siège social : Avenue Georges Benoît, 22 – 1170 Bruxelles. Editrice responsable : A DE BOE.

Comité de rédaction :

L. BARBEY, D. DURAND, C. EMBISE, D. JACQUES, F. LARDENOY, S. LOODTS, A. PRICE, E-L. SOULISSE, G. THOMAS.

Mise-en-page : www.tandemm.be • Diffusion : 2500 ex.

© Photo de couverture : Julien POHL – Intérieur du magazine : Logis-Floréal, Le Chant des Cailles, Hyperinstinct, Olivia DROESHAUT et Julien POHL (p. 23).

Beste huurders, bewoners,

We hebben nog niet de kans gehad om u hartelijk te bedanken voor uw betrokkenheid bij het succes van het 100-jarig bestaan van Logis-Floréal. De trots om in het Logis-Floréal te wonen stond centraal bij elke activiteit. Zoveel ontmoetingen zijn mogelijk gemaakt.

Het Logis-Floréal zal deze dynamische spirit in de komende jaren voortzetten. De diversiteit en kwaliteit van de zomer- en herfstactiviteiten getuigen daar al van! Dank aan onze vele partners voor het aanbieden van zo'n gevarieerd en hoogwaardig programma.

Het hart van onze missie, ons bestaansdoel, is het welzijn van de huurders. In het hart van de tuinvijken ontmoeten generaties elkaar, worden verschillen gevierd en ontstaan er banden die verder gaan dan sociale barrières.

We willen iedereen verwelkomen, helpen zich thuis te voelen in dit dorp in de stad en deel te nemen aan dit geheel. Deze humanistische visie vormt het Logis-Floréal al meer dan een eeuw en verdient erkenning.

Deze waarden hebben vandaag meer dan ooit betekenis. We vragen regelmatig om jullie deelname en jullie mening, en we zullen dat blijven doen, want deze coöperatieve dynamiek is essentieel voor ons.

We willen het personeel van het Logis-Floréal van harte bedanken, dat zich elke dag, onvermoeibaar, met passie, professionaliteit en toewijding inzet.

We hopen jullie te zien bij onze komende activiteiten en wensen jullie een mooie herfst!

Veel leesplezier.

— Anne DEBOE, Danielle DURAND,
Daphné GODFIRNON en
Ingrid PLANCQUEEL —



Ouverture du deuxième lieu d'accueil des régugifiés Ukrainiens

Une trentaine de personnes viennent de rejoindre les logements situés dans les containers sur le site du Chant des Cailles. A Tritomas, des familles sont déjà installées depuis quelques mois.

C'est l'asbl Communa qui s'occupe également de la dynamique collective et de la gestion des lieux. Une petite salle collective a d'ailleurs été aménagée dans un des containers pour organiser des activités avec les résidents, et aussi faire le lien avec la Ferme du Chant des Cailles. Dès que les familles seront bien installées, Communa conviera les voisin.e.s à une rencontre.



**Vous êtes nouveau-nouvelle dans le quartier ?
Rencontrez le réseau de voisins et voisines ressources !**

Hanane¹ est arrivée avec son mari et leurs deux enfants dans une petite maison près de la Place du Logis en juin. Viviane a emménagé, seule, dans un appartement de l'avenue Georges Benoidt, Sékou vient d'arriver avec son fils adolescent. En moyenne, 4 à 5 logements sont attribués à des nouveaux locataires chaque mois. Ces nouveaux habitants viennent d'autres quartiers et doivent recréer un réseau social, trouver une activité et aussi simplement trouver leur chemin dans le dédale des venelles de la cité-jardin.

Nous pensons que ce moment d'accueil est très important. En plus des activités déjà organisées par le Logis-Floréal, un nouveau « réseau d'accueil » a vu le jour, via la mise en place d'un « **réseau de voisins et voisines ressources** ». Il s'agit d'habitant.e.s qui connaissent bien le quartier et sont disponibles pour rencontrer les nouveaux locataires qui le souhaitent. En fonction de la demande, ils/elles peuvent partager des infos sur les activités du quartier, les mettre en lien avec d'autres personnes, les aider à s'orienter...

**Vous souhaitez rejoindre ce réseau ?
Comme « ressource » pour offrir votre connaissance du quartier ?
Comme « nouveau locataire » en demande de contact ?**

→ Prenez contact avec Magali (Espace Mosaïque - 0493/82 84 02) ou Géraldine (Le Logis-Floréal - 0490/52 20 29).

¹ Prénoms d'emprunt

MINUTE RH

Nouveaux collègues

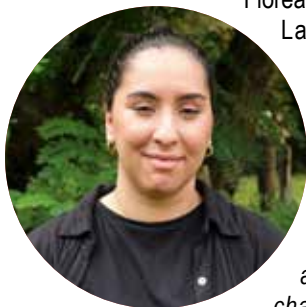
L'équipe du Logis-Floréal a beaucoup grandi ces derniers temps afin de relever les défis de la rénovation de nos logements et d'améliorer le service à nos locataires. Nous sommes aujourd'hui 91 travailleurs. Découvrez nos nouveaux collègues !

Faïza EL MOHMOUHI

Service Technique, Assistante technico-administrative

Faïza est en première ligne pour résoudre les problèmes que vous rencontrez dans votre logement. Avec ses collègues, elle assure la permanence technique, programme les interventions, gère le planning des ouvriers et contacte les sous-traitants en cas de besoin. Avant d'arriver au Logis-Floréal, Faïza a travaillé à

La Croix-Rouge de Belgique en centre de vaccination. Elle a également travaillé au Foyer Schaerbeekois.



« Mon poste est assez stressant car chaque appel de nos locataires est lié à une panne et, souvent, c'est un problème d'entretien du logement à la charge du locataire. J'essaie de toujours être à l'écoute et souriante même quand certaines personnes s'énervent. Ce qui me plaît le plus dans mon travail c'est d'accomplir au quotidien une mission sociale utile. »

Inès FERREIRA DA SILVA

Service technique, Gestionnaire de projets Pôle investissements

Inès travaille comme architecte gestionnaire de projets de rénovations au sein du pôle investissements de notre service technique. Concrètement, elle gère et coordonne de gros projets de rénovation.



« Au Logis-Floréal, j'ai rejoint l'équipe technique pour poursuivre l'entretien et participer à la rénovation de ce patrimoine. J'ai travaillé dans une commune Bruxelloise au service Urbanisme ensuite au service Propriétés communales et Patrimoine, principalement sur le patrimoine et les infrastructures culturelles. Chaque sortie est pour moi un émerveillement et chaque visite une découverte... »

6

Donatienne FONTAINE

Service RH et Juridique, Assistante



Outre le recrutement des nouveaux collaborateurs (plus de 10 personnes en 2023), Donatienne assure un soutien à toutes les tâches quotidiennes de la gestion du personnel et à la gestion des projets RH. Elle renforce aussi un jour par semaine le service Juridique. Avant son arrivée au Logis-Floréal, elle a travaillé pendant 5 ans pour le service RH d'une autre SISF bruxelloise.

« Ce qui me plaît le plus dans mon travail, c'est le contact humain avec les collaborateurs, l'écoute et la dimension d'accompagnement dans leurs besoins et préoccupations. Travailler au sein d'une société coopérative à vocation sociale est également un grand moteur de motivation personnelle ! »

Françoise LARDENOY

appui à la Direction, Responsable Communication



Françoise est chargée de développer la communication interne et externe du Logis-Floréal. Cette nouvelle fonction est devenue nécessaire vu le développement de notre société. Auparavant, Françoise était Responsable du service communication d'une intercommunale de gestion des déchets.

« Le Logis-Floréal ne part pas de zéro en termes de communication : mon rôle est de renforcer le travail réalisé jusqu'ici par les équipes, de créer du lien entre le personnel. Simplifier la communication vers nos locataires, c'est prioritaire à mes yeux. Moi qui suis Carolo, je suis tombée sous le charme de cette Cité-Jardin et je suis fière de travailler au cœur d'un si beau Jardin ! je me suis tout de suite sentie accueillie et je comprends l'attachement profond de l'équipe et des habitants à ce quartier ».

Nicolas LEMOINE

Service technique, assistant technique



Après 10 ans de bons et loyaux services en tant que jardinier, Nicolas a intégré l'équipe de la permanence technique. La particularité de sa nouvelle fonction ? Il n'est pas toujours évident de décrire clairement un problème technique par téléphone. En cas de doute, Nicolas se rend au domicile pour bien évaluer la situation. Si c'est possible, il réalise l'intervention directement. Si pas, il fait intervenir notre régie ou un sous-traitant.

« Pendant 10 ans, j'ai travaillé à l'embellissement des parcs et jardins de notre cité-jardin et maintenant, je suis « les yeux » de l'équipe technique sur le terrain. J'aime l'idée d'intervenir un peu plus en coulisses pour l'entretien et la restauration de notre beau patrimoine. »

7

Clara RIGAUD
Service Technique,
Accompagnatrice de chantiers



Clara est votre interlocutrice de première ligne lorsqu'une rénovation de votre logement est programmée. Elle travaille en binôme avec Mélissa. Elle joue le rôle de facilitateur entre les locataires et les entreprises. Elle vous apporte la bonne information, l'accompagnement social adéquat ou simplement une aide pour la gestion des aspects pratiques. Bref, elle se coupe en quatre pour que cette période compliquée soit la moins pénible possible pour vous. Avant de travailler au Logis-Floréal, Clara était architecte d'intérieur.

« Ce qui me plaît le plus dans mon travail, ce sont les liens qui se créent au fil des jours entre les collègues, les locataires et les entreprises pour la réussite de nos chantiers ».

Eric VANDEREST
Service technique, Gestionnaire
maintenance



L'arrivée d'Eric au service technique est toute récente. Il a fait ses marques au sein d'une administration communale ainsi qu'au service technique d'une régie foncière de logements. Au Logis-Floréal, il est en charge de gérer et d'organiser la maintenance de l'ensemble du patrimoine du site.

« Dans ma jeunesse de scoutisme, je venais souvent dans les cités jardins du Logis-Floréal, arpenter les rues et me perdre dans les venelles. Par la suite j'étais un assidu du site Calypso pour profiter de la piscine et des courts de tennis, et maintenant j'y travaille avec une super équipe ! »

Deux jardiniers ont également rejoint l'équipe début juillet, **Paul-Henri HARMS** et **Mohamad RASHID SARHAN**, que nous présenterons dans notre prochaine édition.

— Propos recueillis par
Françoise LARDENOY,
Responsable communication —

Payer moins cher ses factures d'énergie

Les tarifs de l'énergie ont baissé par rapport à l'hiver dernier et c'est une bonne nouvelle. Si vous vous intéressez à votre facture d'électricité et de gaz, c'est le bon moment de vérifier si le tarif de votre contrat est bien adapté.

→ **INFOR GAZ ELEC** est un centre d'information bruxellois qui vous conseille en matière de gaz et d'électricité. Il s'agit d'un centre indépendant (qui n'est pas en lien avec un fournisseur) et leurs services sont gratuits.

Leur **comparateur d'énergie** vous permet de vérifier quel est le contrat le plus avantageux en fonction de votre consommation.

+ d'infos : www.inforgazelec.be
02/209 21 90

→ C'est aussi possible de rejoindre un « **ACHAT GROUPÉ D'ÉNERGIE** ». Le principe d'un achat groupé est de rassembler un grand nombre de ménages afin de négocier des tarifs avantageux auprès des fournisseurs d'énergie. La Commune de Watermael-Boitsfort a fait appel au prestataire « Wikipower ».

Vous souhaitez plus d'infos ?

02 319 82 05 - <https://fr.wb1170-energie.be>
Inscription gratuite et sans engagement avant le 31/10/2023

→ **Vérifiez aussi si vous avez droit au TARIF SOCIAL.** Sur le site du SPF Economie, il est possible de vérifier votre situation personnelle en ligne.

Site web : www.economie.fgov.be
>> « thème » >> énergie >> tarif social pour l'énergie.

Pour les locataires du Logis-Floréal qui vivent dans un immeuble avec une chaudière collective, le tarif social est automatiquement appliqué pour les consommations de gaz (dans votre décompte de charges). Mais attention : pour vos compteurs individuels (électricité), vous devez vérifier directement avec votre fournisseur si vous avez droit au tarif social. N'hésitez pas à contacter votre assistante sociale.

→ SI VOUS ÊTES EN DIFFICULTÉ DE PAIEMENT :

Toute personne habitant la commune de Watermael-Boitsfort peut prendre rendez-vous ici : Cellule Énergie CPAS
24 Boulevard du Souverain / 1170
Watermael-Boitsfort - 02/663.08.35.

À Auderghem, le service Médiations de dettes / énergie est ouvert le jeudi de 9h à 11h. Avenue du Paepedelle 87
1160 Bruxelles - Tél. : 02/679.94.10

Le nouveau règlement d'ordre intérieur

Un nouveau Règlement d'Ordre Intérieur du Logis-Floréal a été approuvé lors de notre dernière Assemblée Générale (juin 2023). Il est issu de discussions et du travail d'un groupe de travailleurs et de locataires du Logis-Floréal, afin de le rendre plus compréhensible et plus complet.

À quoi sert un Règlement d'Ordre Intérieur (ROI) ?

Le ROI est une annexe au bail. Il détermine comment les logements doivent être occupés, aussi bien les parties privées, que les parties communes et les espaces verts. Le locataire qui signe un contrat de bail avec le Logis-Floréal s'engage donc à respecter ce règlement, ainsi que sa famille et ses invités. On peut dire que c'est un document qui récapitule les devoirs des locataires pour leur permettre de vivre en meilleure harmonie dans leur logement, leur environnement et avec leurs voisins 😊.

Quelles sont les règles les plus importantes ?



→ **Le respect du voisinage :** Chaque locataire doit respecter la tranquillité de ses voisins et des autres occupants du quartier. Il utilise son logement et ses dépendances (jardin, balcon, terrasse, ...) sans gêner les autres, spécialement entre 22h et 7h.



→ **L'utilisation et le respect des espaces communs** (local vélo-poussette, caves, palier, hall d'entrée, escaliers ...) :

aucun objet ne peut être entreposé dans les parties communes. Le locataire veille au respect de la propreté des communs.



→ **Le respect des espaces verts et l'entretien du jardin :** si vous avez un jardin, vous êtes responsable de tailler les haies, maintenir le jardin propre et ne pas l'encombrer avec des déchets. Il est interdit de déposer des sacs poubelles sur les haies ou de les suspendre aux arbres.

→ L'utilisation des terrasses et des balcons :

Les terrasses et balcons ne peuvent servir d'espace d'entreposage. Il est interdit de faire des barbecues sur les balcons. Il est interdit de nourrir les pigeons.



→ **La gestion et la sortie des poubelles :** L'utilisation de poubelles rigides est obligatoire à Watermael-Boitsfort. Sauf si vous habitez dans un immeuble avec local poubelles, vous devez utiliser une poubelle noire pour sortir vos sacs blancs et une poubelle orange pour sortir vos sacs orange (déchets organiques).



→ La demande d'autorisation avant de faire des travaux dans les logements :

Avant de commencer des travaux qui modifient la maison (par exemple le placement d'une hotte, l'installation de parquet, salle de bain, peinture des châssis, etc.), vous devez demander par écrit l'autorisation au service technique du Logis-Floréal.



→ L'entretien et les petites réparations dans le logement :

Le locataire doit utiliser et entretenir son logement « en personne prudente et raisonnable », ce qui signifie, qu'il doit entre autres se charger de l'entretien et des petites réparations (Voir document : « Qui fait quoi dans votre logement : entretiens et réparations »).



→ Les animaux de compagnie :

La présence d'animaux de compagnie est tolérée à condition que la propreté du logement soit assurée, que les animaux ne présentent aucune dangerosité et que les animaux ne produisent pas d'aboiements ou de cris intempestifs prolongés.

Le Règlement entier est disponible sur www.lelogisfloreale.be, dans « publications »

Que se passe-t-il en cas de non-respect du Règlement ?

Le Logis-Floréal peut mettre en demeure le locataire de respecter ses obligations. Dans un premier temps, le dialogue est privilégié et cela passe par un rappel des règles, par exemple par notre agent de convivialité

Mamadou SARR. En cas de manquement répété aux obligations d'entretien ou de comportement et malgré l'envoi d'une ou plusieurs mises en demeure, il peut être mis fin au contrat de bail (notamment dans le cadre d'une procédure en Justice de Paix).

Y a-t-il d'autres règlements au sein du Logis-Floréal ?

Le Règlement du Logis-Floréal n'est pas le seul instrument qui permet d'encadrer le vivre-ensemble dans la cité-jardin. Par exemple, le Règlement Général de Police « s'applique à l'espace public et à tout espace accessible au public. Il s'applique également à l'espace privé lorsque la sécurité, la propreté, la salubrité ou la tranquillité publique sont compromises par des situations y trouvant leur origine »².

Que faire en cas de conflit avec un voisin ?

Dans un premier temps, nous vous invitons à privilégier le dialogue. Si cela ne fonctionne pas, il existe une médiatrice communale (Astrid LEGRAND), qui aide les personnes qui vivent un conflit à trouver une solution acceptable pour chacun. Ceci ne fonctionne que si les deux parties en conflit sont volontaires. Ce service est gratuit et accessible pour les habitants de Watermael-Boitsfort et d'Auderghem.

+ d'infos :

<https://www.auderghem.be/mediationsociale>
02.662.08.71

— *Géraldine THOMAS,*
Travailleuse sociale collective —

Point chantiers

Le patrimoine du Logis-Floréal a été construit au cours du siècle passé. Des travaux de rénovations importants sont nécessaires et en cours pour apporter plus de confort aux locataires.

LE CHANTIER DES « 60 »

L'enveloppe de 60 maisons duplex du quartier Floréal a été rénovée. Les châssis, façades et abords ont été restaurés et rénovés pour redonner un coup de jeune – et de jaune – à ce quartier.

📍 Avenue des Archiducs, 117-119 /
Rue des Salvias, 1 à 27 /
Rue des Silènes, 2 à 18 /
Rue des Pétunias, 2 à 16 /
Rue des Ellébores, 2 à 46 /
Rue des Scabieuses, 9 à 15

🏠 60 LOGEMENTS

🕒 DURÉE : 2 ANS - TERMINÉ



CHANTIER DES « 199 »

Les menuiseries extérieures classées de 199 maisons du Logis sont en cours de restauration ou remplacement. 72 maisons sont déjà terminées ! Le chantier se poursuit actuellement.

📍 Quartiers Pinsons-Arbalètes et
Octogone-Grèbes-Avocettes

🏠 72 LOGEMENTS SUR 199



IMMEUBLE PRÉ DES AGNEAUX 2

La tour Pré des Agneaux a fait peau neuve. Les briques et la céramique ont été nettoyées pour lui redonner son éclat. La ventilation et le chauffage ont été complètement rénovés et une nouvelle chaufferie collective a été installée. La toiture a été renouvelée et du double vitrage a été installé.

📍 Avenue du Pré des Agneaux 2-4
et rue des Aconits 1

🏠 25 LOGEMENTS

🕒 DURÉE : 1 AN ET DEMI - TERMINÉ



CHAUFFAGE

🌡️ Le chauffage a déjà été rénové dans 74 logements. 18 bâtiments sont passés au chauffage collectif.



« Béguinage »



« Bloc gris »

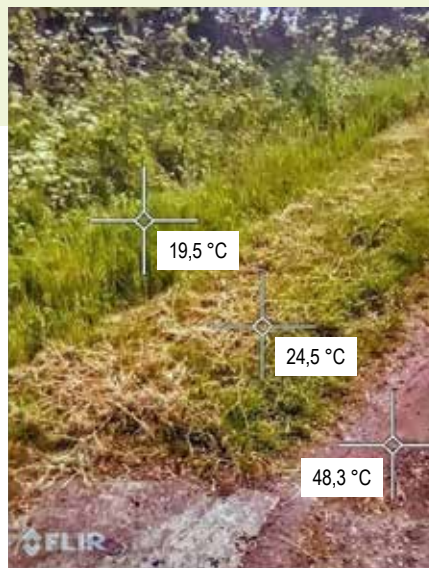
La lettre du jardinier Chaussettes ou sandalettes ?

À l'heure actuelle, satellites et algorithmes savants nous dictent comment nous habiller le matin. Nous avons perdu le réflexe de scruter le ciel pour observer la course et les formes des nuages ; ou de humer l'air pour sentir venir la pluie ou la chaleur. Les systèmes de régulation technologiques nous prémunissent de pic ou de creux trop flagrants.

Pourtant la nature nous propose de belles leçons météorologiques et de fantastiques solutions de régulation climatiques, même à petite échelle. La fleur de pissenlit et de liseron se referme avant la pluie. Avant l'orage, l'odeur de l'air change : la sensation d'odeur fraîche vient des molécules d'ozone ramenées vers le sol par les courants atmosphériques descendants. Signe d'amélioration du temps : du brouillard apparaît en fin de nuit et se dissipe en milieu de matinée : le soleil n'est pas loin.

La couverture végétale en ville agit comme un climatiseur efficace. Les plantes grimpantes sur les façades des habitations protègent celles-ci des variations trop importantes de température. Les arbres nous offrent des îlots de fraîcheur en cas de canicule et agissent

Elle est bien loin la grenouille qui, en montant ou descendant de son échelle dans son bocal, nous indiquait le temps qu'il allait faire.



comme régulateur d'humidité. Même les plantes les plus basses protègent le sol : de l'érosion en maintenant les terres en place, des inondations en facilitant l'absorption et la percolation des pluies, et des variations trop importantes de températures.

Plantons, chouchoutons, admirons, bichonnons, multiplions, humons, choyons tout ce qui pousse. Et comme après la pluie vient le beau temps, après les sandalettes viendront les chaussettes.

— Daniel VAN HASSEL,
Chef-jardinier —

PROLONGATION: PARTICIPEZ À NOTRE ENQUÊTE DE SATISFACTION

POUR NOUS AIDER À AMÉLIORER
LA QUALITÉ DE NOS SERVICES



Cher-ère locataire,

Nous souhaitons savoir si vous êtes **satisfait-e de votre logement et cadre de vie**.

Pour cela, 200 locataires sélectionné-e-s au hasard, seront appelé-e-s par l'institut de sondage Dedicated **en octobre et novembre**.

Le sondage dure quelques minutes et est **strictement anonyme**.

Votre participation est essentielle car elle permettra d'améliorer la qualité de nos services.

Nous comptons sur vous !

Des questions concernant cette enquête? Contactez
www.dedicated.be - info@dedicated.be - 02 344 00 88



Le coin des partenaires

L'école du dehors au Chant des Cailles

FBeaucoup d'entre vous connaissent le Chant des Cailles comme un lieu de promenade, ou comme un lieu d'approvisionnement en légumes, ou pour son petit marché du dimanche après-midi. Mais savez-vous qu'on y « fait » aussi l'école ?

Le mardi matin pour les maternelles et le mercredi matin pour les primaires ne sont pas des matinées comme les autres à l'École Sainte-Thérèse.... Les élèves viennent sur le Chant des Cailles avec leurs bottes, leur crème solaire ou leur ciré en fonction du temps. Ce n'est pas le jour où il faut mettre des vêtements tout blancs car plus on apprend, plus on ressort sale !

En maternelle, nos animatrices Cécile, Isabelle, Dominique et Françoise proposent (pour certaines d'entre elles) des animations très variées depuis maintenant dix ans. En primaire, chaque institutrice est aidée par Fatiha qui guide les élèves au potager et par Monique et Patricia qui font des animations sur l'éducation à l'environnement.

Pas besoin de bancs, de cahiers et de stylo ; juste ses yeux pour observer les petites bêtes



et les plantes de toutes les sortes, ses oreilles pour écouter le vent dans les arbres ou le chant des oiseaux, ses mains pour toucher à tout, ses pieds pour parcourir le champ dans les moindres recoins et ses bras pour travailler ensemble ! Avec l'aide des animatrices du Chant des Cailles et des institutrices de l'école, les meilleurs professeurs des enfants sont les agneaux, les abeilles, les plantes, la météo et les vers de terre.

Avec l'école du dehors, l'échec n'existe pas : l'enfant ne peut rien « rater ». Un élève a dit en faisant une impression sur tissus avec des fleurs et des feuilles *“Je ne savais pas que je pouvais faire quelque chose de si beau”*.

Apprendre au champ, c'est aussi la liberté de faire bouger son corps ! De plus, dans la nature, les enfants deviennent curieux de tout... Ils ont même eu l'occasion de choisir leur arbre et de le reconnaître les yeux fermés en caressant l'écorce. Les enfants ont aussi planté des pommes de terre l'année dernière et - Oh surprise ! - en septembre, ils vont les récolter pour en faire de bonnes frites !

“On apprend mieux les mains dans la terre et on n'a pas peur des vers de terre !”

— Patricia DEUZE, coordinatrice
pédagogique à la Ferme du Chant
des Cailles —
<https://www.chantdescailles.be>

La Casa Una, Place du Logis 1

Avez-vous fait un petit tour du côté de la Place du Logis cet été ? Si c'est le cas, peut-être avez-vous rencontré Mélodie et Lodewijk qui ont mis en musique et en couleurs la maison du n° 1. Ces deux animateurs de choc de l'asbl HYPERINSTINCT ont aménagé la maison afin de proposer des activités (souvent artistiques à destination des enfants et des plus grands.

Pour rappel, il y a quelques mois, le Logis-Floréal a signé une convention avec l'asbl Hyperinstinct pour un projet d'occupation temporaire de trois maisons vides, dont deux se trouvent sur la Place du Logis (au n°1 et au n°19). Hyperinstinct a pour objectif d'enrichir la vie de quartier, favoriser l'autonomie et le droit à une vie décente pour tous. Depuis quelques mois, Mélodie, Lodewijk, Aras, Florian et quelques autres animent le quartier avec des propositions d'activités créatives et artistiques. Ces activités sont gratuites ou à petit coût.

La maison située au n°1 de la Place du Logis a été renommée « Casa Una ». Cet été, Les enfants du quartier y ont enregistré les bruits de la nature afin de créer des morceaux musicaux. Les petites mains ont aussi semé, arrosé, regardé pousser les légumes du potager, mis la lavande en sachet, ... Petits et grands de tous horizons se sont retrouvés pour les « Goûters en musique au jardin ».

Le bilan de la mise à disposition de la maison est très positif. Des envies et des initiatives ont émergé comme l'idée de plusieurs habitants de créer une chorale de quartier, qui se déroule désormais les jeudis soir. Là bas, on se sent « comme à la maison ». Ce climat intimiste et bienveillant invite à se sentir à l'aise et à oser, comme par exemple prendre un pinceau. C'est ainsi que les habitants de tous les âges ont peint une fresque murale de dragon en patins à roulette....

La suite.... Mélodie et Lode proposent un programme pour cet automne... Voir la rubrique « agenda » à la fin du magazine.

— Eve-Laure SOULISSE
Assistante sociale —



L'Espace Mosaïque Rue des Trois Tilleuls 137

Le soutien scolaire des Trois Tilleuls recherche des bénévoles, essentiellement pour les mathématiques et les sciences. Les séances sont organisées durant les périodes scolaires :

Les mardis de 16h30 à 18h30
Les mercredis de 14h00 à 16h00

Intéressé(e) ? Contactez-nous par mail espacemosaique@wb1170.brussels ou par téléphone 0493/82 84 02

Un projet mis en place par l'antenne scolaire et le PCS «Espace Mosaïque»



Les **Café papottes du mercredi après-midi** ont repris après l'été. Bienvenue à toutes et tous les mercredis entre 15h et 17h pour ce moment convivial de rencontres entre habitants du quartier. Chaque semaine : une **séance de qi-gong** est également proposée avec Jean-Luc. Elle se déroule (pour le moment) les mercredis entre 18h et 19h. (gratuit- sur inscription)

Et **plein d'autres activités**, comme des formations vélo et balades vélo, un atelier potager un samedi par mois dans le potager des Trois Tilleuls (samedi 7/10 et 18/11),...

+ d'infos auprès de Karima, Magali et Selvie
Espace Mosaïque – rue des Trois Tilleuls 137
0493/82.84.02

La Maison de Quartier des Cités-Jardins Place Joseph Wauters 7

Informations & inscriptions :

Maison de quartier des cités-jardins
Place Joseph Wauters 7
02.733.02.67 – 0493/82 84 01

→ **Les tables de conversation en Français reprennent !** Des ateliers pour se mettre en confiance, pratiquer et améliorer la prise de parole en français. Niveau débutant.

Les mercredis 08.11.2023 - 22.11.2023 - 06.12.2023 - 20.12.2023 de 10h30 à 12h.

→ **Tu as entre 13 et 16 ans ? Rejoins le PROJET JEUNES les mercredis après-midi !** Tu as envie de t'impliquer tout au long de l'année dans un projet qui te tient à cœur ?

La première rencontre a lieu le mercredi 11 octobre.



→ **La Maison de quartier offre plein d'autres activités** ... ateliers adultes tous les vendredis matin (balades, jeux, ateliers cuisine,...), des ateliers d'écriture, du qi-gong le samedi matin,...

+ d'infos auprès de Coraline, Julie et Hakim à la Place Joseph Wauters 7
02.733.02.67 – 0493/82 84 01

Agenda

C'est déjà La « Fête de la courge » ... le samedi 4 novembre!

Comme chaque année, on met les petits plats dans les grands avec des ateliers, des contes, une grande soupe de potiron au Chant des Cailles ... On terminera la journée par la projection d'Harry Potter au Studio Logis !

Accueil au Studio Logis, rue des Trois Tilleuls, 139, à partir de 14h30 Venez déguisés !

La fête est organisée par le Logis-Floréal et les partenaires du quartier : Espace Mosaïque, la Ferme du Chant des Cailles, la Maison des Jeunes, la Maison de quartier du Dries, Hyperinstinct, la Vénérie, ...
+ d'infos à suivre ...

Et la « Fête des lumières » le samedi 02 décembre...

Il y a décidément plein d'occasions de faire la fête, dans la cité-jardin ... La Fête des Lumières s'installe pour la 3ème édition sur le Square des Archiducs. Une petite fête conviviale pour célébrer l'hiver.
+ d'infos à suivre ...



Les dimanches du Visitor Center Place Wauters, 4

par Les Compagnons du Quartier Floréal

- **15/10 de 14h30 à 17h : vernissage de l'exposition consacrée à la cité-jardin Van Lindt** située à Auderghem.
- **22/10 à 14h : visite guidée des cités-jardins** Le Logis et Floréal (PAF : 5€/par pers.)
- **29/10 et 05/11 de 14h à 17h : jeux de société** (chacun apporte ses jeux)
- **12/11 à 14h30 : Conférence « Histoire de la cité-jardin Van Lindt à Auderghem »** gratuit, Réservation : lescompagnonsdefloreale@hotmail.com)
- **19/11 à 14h30 : concert chant et guitare** (compositions personnelles de moonmood) dans un style « Rock dans les nuages » tantôt doux, tantôt funky (PAF : libre. Réservation : lescompagnonsdefloreale@hotmail.com)
- **26/11 de 14h30 à 17h : vernissage de l'exposition de photographie « Les cités-jardins au fil des saisons »** de Dominique Van Bunnan. L'expo est accessible tous les dimanches de 14h à 17h du 26/11 au 14/1.
- **03/12 à 14h30 : conférence « L'icône, naissance, origine et devenir »** par Kéthévane Melia, historienne de l'art, peintre et restauratrice d'icônes (PAF : gratuit, Réservation : lescompagnonsdefloreale@hotmail.com)

- **10/12 de 14h à 17h : exposition de photographie « Les cités-jardins au fil des saisons »** : rencontre avec le photographe Dominique Van Bunnan
- **17/12 à 14h30 : concert de Philippe Raposo & guests (compositions originales pour guitare et guitare portugaise)**
(PAF : libre. Réservation : lescompagnonsdefloreale@hotmail.com)

Les activités de la Casa Una (Place du Logis,1)

Inscriptions à : la.casa.una@gmail.com

- **Les jeudis soirs, 20-22h : CoLoFlo - Chorale de quartier Logis-Floréal** 🎵 🎸 🎹 🎷
* chorale spontanée, ouverte à tous !
Répertoire: musique du monde, chansons françaises, pop etc. JEU 21/09, 05/10, 19/10, 09/11, 30/11, 14/12 (20 à 22h)

Possible de venir 1x. Inscription nécessaire.
Prix libre.

- **Un Dimanche / mois, 10h30-14h : Home Studio** 🎵 🎸 🎹 🎷
* Enfants 8-12 ans, avec parent.
Viens créer ta musique, avec Lodewijk & Mélodie, et apprend comment la mixer dans le pc. Tu peux venir avec un parent. On a des instruments, ou prend le tien. Et un picnic :-)
Les dates: DIM 15/10, 12/11, 10/12 (10h30 à 14h, pause lunch à midi).
Max 6 enfants. Possible de venir 1x.
Inscription nécessaire. Prix libre.

Photo de quartier

Olivia DROESHAUT et Julien POHL sont partis à la rencontre des groupes d'habitants actifs dans le quartier. Leur credo : que tout le monde s'amuse pendant la prise de vue. Ils ont créé des mises-en-scènes pleines d'imagination et de spontanéité. Ici, la toute jeune asbl « Les Marcottes » dans le jardin arrière de la rue des Vestales.



CARTE D'IDENTITÉ : **Nom du groupe :** **Les Marcottes ASBL**

- Date de naissance : 17 avril 2020
- Activités / Vocation : Nous agissons pour la préservation de l'environnement, la sensibilisation à l'écologie, et la cohésion sociale.
- Lieu et moment de rendez-vous : Le Potager des Vestales.
- Trait de caractère du groupe : Nous sommes les Ambassadeurs Propreté, les Amis du Potager des Vestales et les Usagers du Compost du Quartier de la Pointe.
- Une anecdote sur le groupe : Nos actions sont effectuées bénévolement lors de nos temps libres.
- Une devise qui vous définit : "Il n'y a pas de petites actions".

Personne de Contact
pour + d'infos : Aurore PORTAEL
aurore@lesmarcottes.be
0485/82.18.86



NUMÉROS UTILES QUI APPELER ?



À appeler en cas d'incendie / fumée suspecte / fuite de gaz / aide médicale urgente ou tout autre danger réel !
Numéro unique et gratuit pour tous les services d'urgence :
pompiers, police, urgence médicale.

VOUS ÊTES LOCATAIRE AU LOGIS-FLORÉAL ?

- > **Nous sommes joignables PAR TELEPHONE** tous les matins, du lundi au vendredi, de 8h à 12h : **02/672.31.42** ou **02/672.33.59**
- > **Urgence technique dans votre logement en dehors de ces heures ?**
Vous pouvez laisser un message sur le gsm de garde : **0472/22.70.08**, uniquement du lundi au vendredi de 12h à 19h, le week-end et les jours fériés de 8h à 18h !
Tout usage abusif du numéro de gsm de garde sera facturé.

Qu'est-ce qu'une urgence technique ? >> Panne de chauffage en hiver, dégât des eaux important dans un immeuble à appartements, refoulement des eaux usées dans le logement, panne d'électricité dans tout l'immeuble, dégâts importants suite à une tempête, grosse infiltration suite à un orage,...

- > **Panne de chaudière** : En fonction de votre contrat d'entretien, contacter soit BULEX au **02/800.49.03** soit EQUANS au **02/206.01.06**
- > **Panne d'ascenseur** : contacter directement la société de maintenance dont le numéro est inscrit dans votre ascenseur
- > **Fuite d'eau (avant compteur)** : contacter VIVAQUA : **02/739.52.11**
- > **Odeurs de gaz** : contacter SIBELGA : **0800/19.400**
- > **Panne d'électricité générale** : contacter SIBELGA : **02/274.40.66**

PROPRETÉ ?

- > Bruxelles-Propreté : enlèvement des encombrants : **0800.981.81**
- > Service Propreté de la Commune de Watermael-Boitsfort : **02.674.74.78**

PETIT DÉPANNAGE ?

- > Compagnons dépanneurs : **02/537.51.30** (9h30 à 12h)
- > Boulot asbl : **02/217.24.62**
- > Entraide & Culture : **02/539.43.61**

BESOIN MÉDICAL OU SOCIAL ?

- > Centre anti-poisons : **070/245.245**
- > SOS Médecins : **02/513.02.02**
- > Médecins de garde : **02/479.18.18**
- > Prévention du Suicide : **0800.32123**
- > Télé-Accueil : **107**
- > Ecoute-Enfants : **103**
- > Ecoute jeunes : **078/15.44.22**
- > Ecoute senior : **02/223.13.43**
- > Ecoute violence conjugales : **0800/300.30**